



**Unimontes**

EVOLUINDO O CURSO DA VIDA

**CONCURSO PÚBLICO PARA PROVIMENTO DE CARGOS  
EFETIVOS DA CÂMARA MUNICIPAL DE PONTO CHIQUE  
EDITAL 1/2013**

ESTE CADERNO DE PROVAS DESTINA-SE AOS CANDIDATOS AO SEGUINTE CARGO:

**Agente Legislativo I**

**PROVAS DE LÍNGUA PORTUGUESA E MATEMÁTICA - ENSINO MÉDIO**

DATA 15/12/2013	HORÁRIO 9h	CADERNO <b>003</b>
--------------------	---------------	-----------------------

**Ficha de Identificação**

NOME:		
FUNÇÃO:		Nº INSCRIÇÃO:
Nº DO PRÉDIO:	SALA:	ASSINATURA



**COMISSÃO TÉCNICA DE CONCURSOS**

## ORIENTAÇÕES IMPORTANTES

- 01 - Este caderno contém questões do tipo múltipla escolha.
- 02 - Verifique se o caderno contém falhas: folhas em branco, má impressão, páginas trocadas, numeração errada, etc. Encontrando falhas, levante a mão. O Fiscal o atenderá e trocará o seu caderno.
- 03 - Cada questão tem 4 (quatro) alternativas (A - B - C - D). Apenas 1 (uma) resposta é correta. Não marque mais de uma resposta para a mesma questão, nem deixe nenhuma delas sem resposta. Se isso acontecer, a questão será anulada.
- 04 - Para marcar as respostas, use preferencialmente caneta esferográfica com tinta azul ou preta. **NÃO** utilize caneta com tinta vermelha. Assinale a resposta certa, preenchendo toda a área da bolinha ●.
- 05 - Tenha cuidado na marcação da Folha de Respostas, pois ela não será substituída em hipótese alguma.
- 06 - Confira e assine a Folha de Respostas, antes de entregá-la ao Fiscal. **NA FALTA DA ASSINATURA, A SUA PROVA SERÁ ANULADA.**
- 07 - Não se esqueça de assinar a Lista de Presenças.
- 08 - Após UMA HORA, a partir do início das provas, você poderá retirar-se da sala, SEM levar este caderno.
- 09 - Após DUAS HORAS, a partir do início das provas, você poderá retirar-se da sala, levando este caderno.

### DURAÇÃO DESTAS PROVAS: TRÊS HORAS

OBS.: Candidatos com cabelos longos deverão deixar as orelhas totalmente descobertas durante a realização das provas. É proibido o uso de boné.

## PROVA DE CONHECIMENTOS ESPECÍFICOS

### Questões numeradas de 01 a 15

**INSTRUÇÃO:** Leia atentamente o texto abaixo e responda às questões de 01 a 13.

### A FORMAÇÃO DE UM POVO

1 A formação de um povo pode ser olhada sob vários aspectos. Aqui eu falo da formação cultural, informação, crescimento, consciência dos direitos e deveres de quem vive numa democracia verdadeira, que se interesse por um povo formado e informado. Aqui entra primariamente a educação, que venho comentando sem conseguir esgotar, assunto inexaurível na vida privada de todo cidadão e na existência  
5 geral de um povo. É preciso ter em mente que, para os líderes, sejam quais forem, esse deve ser um interesse primordial em sua atividade.

A mim me preocupa a redução do nível de formação e informação que nos oferecem. Escrevi muito sobre as cotas com que, em lugar de melhorar a educação pela base, subindo o nível do precário ensino elementar, se reduz o nível do ensino superior, para que se adapte aos que lá entram mais por cota do que  
10 por mérito e preparo, em lugar de ser, como deveria, o inverso. Com isso, nosso ensino superior, já tão carente e ruim, com algumas gloriosas exceções, piora ainda mais. Vejam-se os dados assustadores de reprovação, no exame da Ordem dos Advogados do Brasil, de candidatos saídos dos nossos cursos de direito. Os exames de igual caráter para egressos de cursos de medicina ainda não apresentam resultado tão incrivelmente ruim, mas começam a nos deixar alertas, pois esses médicos vão lidar com o nosso corpo, a  
15 nossa vida. Estudantes de letras frequentemente nem sabem ortografia, e mais: não conseguem se expressar por escrito, não têm pensamento claro e seguro, não foram habituados, desde cedo, a argumentar, a pensar, a analisar, a discernir, a ler e a escrever.

Agora, pelo que leio, parece que vão conseguir piorar ainda mais a situação, pois a meninada só precisa se alfabetizar no fim do 3.º ano da escola elementar. Pergunto: o que estarão fazendo nos primeiros  
20 dois anos de escola? Brincando? Gazeteando? A escola vai fingir que está ensinando, preparando para a vida e a profissão? E os pais que se interessam, o que podem esperar de tal ensino? Aos 8 anos, meninos e meninas já deveriam estar escrevendo direito e lendo bastante — claro que em escolas públicas de qualquer ponto do país onde os governos tivessem colocado professores bem pagos, seguros e com boa autoestima em escolas nas quais cada sala de aula tenha uma prateleira com livros doados pelos respectivos governos,  
25 municipal, estadual ou federal, interessados na formação do seu povo.

Qualquer coisa diferente disso é ilusão pura. Não resolve enviar centenas de jovens ao exterior ou trazer estudantes estrangeiros para cá, se a base primeira do ensino é ruim como a nossa, pois não adianta um telhado de luxo sobre paredes rachadas em casas construídas sobre areia movediça. Como não adianta dar comida a quem precisaria logo a seguir de estudo e trabalho que proporcionasse crescimento real,  
30 projetos e horizontes em lugar da dependência de meninos que não conseguem largar o peito materno mesmo passada a idade adequada.

O que vai acontecer? Com certeza vai se abrir e aprofundar mais o fosso entre alunos saídos de escolas particulares que ainda consigam manter um nível e objetivo de excelência e a imensa maioria daqueles saídos de escolas públicas ou mesmo privadas em que o rebaixamento de nível se instalar. Grandes  
35 e pequenas empresas e indústrias carecem de mão de obra especializada e boa, milhares de vagas oferecidas não são preenchidas porque não há mão de obra preparada: imaginem se a alfabetização for concluída no fim do 3.º ano elementar, quando os alunos tiverem já 8 anos, talvez mais, quando e como serão preparados? Com que idade estarão prontos para um mercado de trabalho cada vez mais exigente? Ou a exigência também vai cair e teremos mais edifícios e outras obras mal construídos, serviços deixando a desejar, nossa  
40 excelência cada vez mais reduzida?

Não sei se somos um povo cordial: receio que sejamos desinteressados, mal orientados e conformados, achando que é só isso que merecemos. Ou nem pensando no assunto.

(LUFT, Lya. A formação de um povo. **Revista Veja**. São Paulo, 10 de abril de 2013.)

### QUESTÃO 01

Todas as afirmativas abaixo são ideias defendidas pela autora, **EXCETO**

- A) A autora se preocupa com a diminuição do nível de formação oferecido pelas escolas aos alunos.
  - B) Os alunos que ingressam no ensino superior, pelo sistema de cotas, não é por merecimento ou mesmo competência.
  - C) O interesse principal dos governantes deveria ser a formação cultural, imprescindível para que se tenha um povo informado.
  - D) O ensino superior do Brasil já é péssimo e, com o sistema de cotas, tende a ficar cada vez pior.
- 

### QUESTÃO 02

Entre os argumentos apresentados para demonstrar o nível da educação no Brasil, **NÃO** se encontra:

- A) Os números absurdos de reprovação dos estudantes de direito na Ordem dos Advogados do Brasil – OAB.
  - B) O processo de alfabetização sofreu uma mudança e, com isso, os alunos serão alfabetizados mais cedo, fator que gerará insegurança na escola elementar.
  - C) Estudantes prontos para trabalhar com o ensino da língua materna têm dificuldades em lidar com a própria língua.
  - D) Os exames para os formandos em medicina ainda não mostram resultados tão preocupantes, mas têm deixado o cidadão de sobreaviso, pois esses profissionais lidam com a vida humana.
- 

### QUESTÃO 03

A autora apresenta explícita ou implicitamente críticas à/ao, **EXCETO**

- A) Mercado de trabalho cada vez mais exigente.
  - B) Alfabetização da escola elementar.
  - C) Estrutura da escola pública.
  - D) Educação de ensino superior.
- 

### QUESTÃO 04

Todas as afirmativas abaixo apresentam o ponto de vista da autora sobre como deveria ser a escola, **EXCETO**

- A) Os professores deveriam ser bem preparados, bem pagos e deveriam ter uma boa valorização de si mesmos.
  - B) A escola elementar deveria oferecer uma alfabetização em que os alunos se preparassem nos dois primeiros anos iniciais com atividades lúdicas e só depois se preparassem para a vida e para o mercado de trabalho.
  - C) Todas as salas de aulas das escolas deveriam contar com uma biblioteca, com livros doados por órgão públicos.
  - D) Com a idade de 8 anos, as crianças já deveriam estar lendo muito, fluentemente, e escrevendo corretamente.
- 

### QUESTÃO 05

Analise o trecho abaixo: “(...), pois não adianta um telhado de luxo sobre paredes rachadas em casas construídas sobre areia movediça.” (Linhas 27-28)

A autora usou uma figura de linguagem para exemplificar a sua fala. A figura usada foi:

- A) metáfora.
  - B) pleonasma.
  - C) zeugma.
  - D) hipérbato.
- 

### QUESTÃO 06

Em relação ao tipo de cidadãos que nós, brasileiros, somos, a autora **NÃO** defende que somos um povo:

- A) afetuoso.
  - B) sem interesse.
  - C) reflexivo.
  - D) mal dirigido.
-

---

**QUESTÃO 07**

A autora expõe algumas consequências para a má formação educacional de um povo. Em relação a esse assunto, assinale a alternativa **INCORRETA**.

- A) As vagas em empresas que necessitam de mão de obra específica e de qualidade não serão preenchidas, devido, principalmente, à má formação dos profissionais.
- B) A discrepância entre os alunos oriundos de escolas públicas e de escolas particulares vai aumentar.
- C) A exigência do mercado de trabalho poderá diminuir e, com isso, teremos serviços prestados sem qualidade.
- D) A alfabetização concluída ao final do 3.º ano ou mais da escola elementar implicará em alunos despreparados para um mercado de trabalho cada vez mais exigente.

---

**QUESTÃO 08**

Observe o trecho: “Aqui entra primariamente a educação, que venho comentando sem conseguir esgotar, assunto **inexaurível** na vida privada de todo cidadão e na existência geral de um povo.” (Linhas 3-5)

O termo em negrito poderá ser substituído, sem prejuízo de sentido, por

- A) terminável.
- B) inatingível.
- C) inesgotável.
- D) esgotável.

---

**QUESTÃO 09**

Com o objetivo de nos aproximar mais do leitor, a autora emprega uma linguagem próxima da oralidade. Assinale a alternativa em que **NÃO** há traços da oralidade.

- A) “Agora, pelo que leio, parece que vão conseguir piorar ainda mais a situação, pois a meninada só precisa se alfabetizar no fim do 3.º ano da escola elementar.” (Linhas 18-19)
- B) “A mim me preocupa a redução do nível de formação e informação que nos oferecem.” (Linha 7)
- C) “(...), projetos e horizontes em lugar da dependência de meninos que não conseguem largar o peito materno mesmo passada a idade adequada.” (Linhas 30-31)
- D) “Qualquer coisa diferente disso é pura ilusão.” (Linha 26)

---

**QUESTÃO 10**

Durante o texto, a autora faz uso de questionamentos, em forma de perguntas, como recurso de expressão. Esse recurso foi empregado com o objetivo **principal** de

- A) Fortalecer o argumento defendido.
- B) Contrapor a ideia defendida com as consequências apresentadas.
- C) Explicitar a não contradição do argumento defendido.
- D) Aproximar-se mais do leitor e persuadi-lo com os argumentos apresentados.

---

**QUESTÃO 11**

Observe o trecho: “Agora, pelo que leio, parece que vão conseguir piorar ainda mais a situação, pois a meninada só precisa se alfabetizar no fim do 3.º ano da escola elementar.” (Linhas 18-19)

Em relação à organização sintática do trecho, pode-se afirmar, **EXCETO**

- A) Emprega-se um elemento de coesão com o objetivo de apresentar uma explicação do ponto de vista da autora.
- B) O termo “Agora” tem a função de adjunto adverbial de tempo.
- C) O sujeito do verbo ir é “a meninada”.
- D) Há a ocorrência de uma elipse do sujeito na primeira oração.

---

**QUESTÃO 12**

No trecho “Os exames de igual caráter para egressos de cursos de medicina ainda não apresentam resultado tão incrivelmente ruim, mas começam a nos deixar alertas, pois esses médicos vão lidar com o nosso corpo, a nossa vida.” (linhas 13-15), por quais outros conectivos “mas” e “pois” podem ser substituídos, sem alterar o sentido global do trecho em análise?

- A) Todavia – assim.
- B) Portanto – dessa forma.
- C) Entretanto – mas também.
- D) Porém – uma vez que.

### QUESTÃO 13

No trecho “... se a alfabetização for concluída no fim do 3.º ano elementar, **quando** os alunos tiverem já 8 anos, talvez mais, quando e como serão preparados?” (Linhas 36-37), podemos afirmar que os operadores argumentativos em negrito, nesse contexto, apresentam, respectivamente, ideias de

- A) explicação e tempo.
- B) condição e tempo.
- C) comparação e tempo.
- D) oposição e tempo.

**INSTRUÇÃO:** Analise a tirinha abaixo e responda às questões 14 e 15.



Fonte: <http://oficinasdealfabetizacao.blogspot.com.br/2013/02/e-por-falar-em-diferentes-sentidos-de.html>

Acesso em 18 nov. 2013.

### QUESTÃO 14

Em relação à tirinha acima, podemos afirmar:

- A) A mãe assume a função de educar a filha para não contrariar o marido.
- B) O pai encontra-se sem saber o que fazer em relação à forma de abordar a filha.
- C) O pai não quis se envolver com a correção da filha por receio de ela não gostar mais dele.
- D) A mãe está preocupada com o tempo em que a filha passa vendo programas de televisão.

### QUESTÃO 15

Observe o seguinte trecho da tirinha: “Porque não lhe dizes tu?”

Nesse trecho, observa-se o seguinte erro sintático:

- A) O uso de “porque” em vez de “por que”.
- B) O uso do pronome antes do verbo.
- C) O uso do verbo dizer na 2ª pessoa do presente do indicativo.
- D) O uso do sinal de pontuação indicativo de frase interrogativa direta.

**PROVA DE MATEMÁTICA**  
**Questões numeradas de 16 a 25**

**QUESTÃO 16**

Se 3% de um número natural é igual a 12, então 15% desse mesmo número vale

- A) 35.
- B) 36.
- C) 60.
- D) 65.

---

**QUESTÃO 17**

Uma pessoa recebe R\$1200,00 por 20 dias de trabalho. Quantos dias essa pessoa precisa trabalhar para ter direito a receber R\$2100,00?

- A) 30 dias.
- B) 35 dias.
- C) 40 dias.
- D) 45 dias.

---

**QUESTÃO 18**

Considere  $f : \mathbb{R} \rightarrow \mathbb{R}$  uma função definida por  $f(x) = -2x + 120$ . Então,  $f(x) < 0$  para

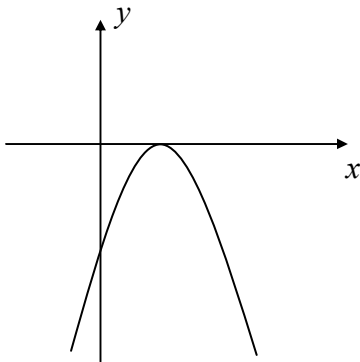
- A) todo  $x > 60$ .
- B) todo  $x < 60$ .
- C) alguns valores de  $x$  entre 1 e 60.
- D) alguns valores de  $x$  entre 60 e 100.

---

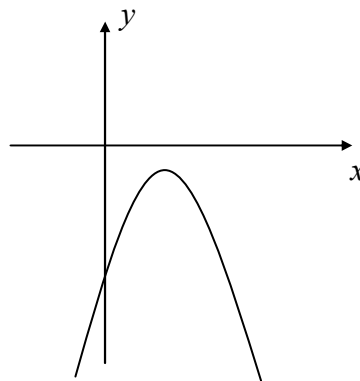
**QUESTÃO 19**

O esboço de gráfico que melhor representa a função  $f(x) = -(x^2 + 4)$  é:

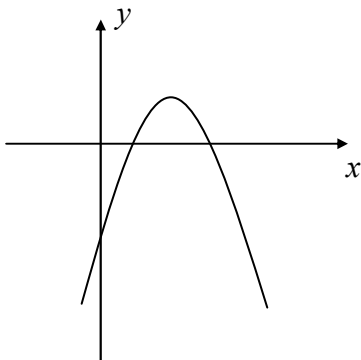
A)



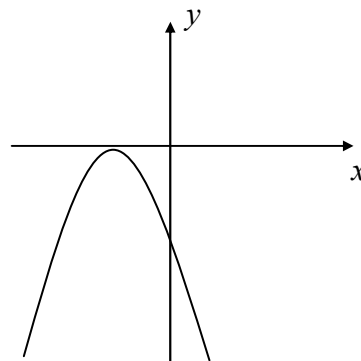
C)



B)



D)



---

**QUESTÃO 20**

Considere a equação  $\sqrt{x} + \sqrt{x+7} = 7$ , com solução em  $IR$ . É **CORRETO** afirmar que sua solução é um número

- A) divisor de 18.
- B) múltiplo de 5.
- C) natural, maior do que 9.
- D) ímpar.

---

**QUESTÃO 21**

Um maratonista percorre  $410km$  em dez dias. Se cada dia ele corre  $8km$  a mais do que no dia anterior, a distância percorrida no primeiro dia é de

- A)  $4km$ .
- B)  $5km$ .
- C)  $6km$ .
- D)  $8km$ .

---

**QUESTÃO 22**

A distribuição de um grupo de alunos por sexo e peso é dada pela tabela abaixo.

	Mais do que 80kg	Entre 60 e 80 kg	Menos do que 60kg
Homens	10%	70%	20%
Mulheres	5%	50%	45%

Sorteando-se, ao acaso, um aluno e sabendo-se que o mesmo pesa menos do que  $60kg$ , a probabilidade de que esse aluno seja homem é de

- A)  $\frac{4}{13}$ .
- B)  $\frac{1}{5}$ .
- C)  $\frac{1}{10}$ .
- D)  $\frac{2}{15}$ .

---

**QUESTÃO 23**

Um carro tem autonomia de  $7,6km$  por litro de combustível, quando trafega na cidade, e  $12,2km$  por litro, quando trafega na rodovia. Se foram consumidos 20 litros de combustível para trafegar  $183,74km$ , em uma cidade e uma rodovia, é **CORRETO** afirmar que o número de litros de combustível ao trafegar na cidade foi igual a

- A) 12,8.
- B) 12,9.
- C) 13,0.
- D) 13,1.

---

**QUESTÃO 24**

Dois cones de ferro, que possuíam área da base  $9\pi cm^2$  e  $16\pi cm^2$ , respectivamente, e alturas  $4cm$  e  $9cm$ , respectivamente, foram derretidos para montar um paralelepípedo retângulo de dimensões  $5cm$ ,  $6cm$  e  $xcm$ . Nessas condições, é **CORRETO** afirmar que  $x$  vale

- A)  $\pi$ .
- B)  $2\pi$ .
- C)  $3\pi$ .
- D)  $4\pi$ .



---

**QUESTÃO 25**

A média de uma prova de Matemática, em uma turma de 20 alunos, foi calculada em 62 pontos. Porém, ao ser calculada a média, uma nota de 48 pontos foi registrada como 64 pontos. Sendo assim, ao se recalcular a média correta, seu valor será de

- A) 59,9.
- B) 60,1.
- C) 60,2.
- D) 61,2.